

田美乐 (TM) 在内蒙及河北坝上地区马铃薯上的试验报告

一、试验目的

验证田美乐 (TM) 对马铃薯种植土壤的改善效果，以及对马铃薯产量和品质的影响。

二、试验介绍

试验编号	基地名称	品种	示范面积
1	辛普劳塞北管理区牧场	夏波蒂	40 亩
2	雪川塞北牧场基地	雪川 4 号	40 亩
3	阿康农业沽源东房子基地	荷 15	40 亩
4	民丰宝昌基地 1	荷 15	40 亩
5	民丰宝昌基地 2	荷 15	40 亩
6	刘氏薯业宝昌基地	荷 15 晚熟	40 亩
7	正蓝旗黑城子北城惠基地	荷 15 种薯	40 亩
8	正蓝旗黑城子南福东基地	夏波蒂	42 亩
9	正蓝旗五一农场二分场	荷 15 早熟	38.5 亩

三、试验设计

1.按 25mL/亩的量使用三次，具体使用方法见下表。（使用三次的基地有 7 个：辛普劳塞北管理区牧场、阿康农业沽源东房子基地、民丰宝昌基地 1、民丰宝昌基地 2、刘氏薯业宝昌基地、正蓝旗五一牧场二分场、雪川塞北牧场基地）

使用批次	使用时间	用量 (mL/亩)	作物状态	使用方法
第一次	4 月 27 日-5 月 6 日	25	播种	沟施
第二次	第一次使用后一个月	25	5、6 叶期	打药机喷施
第三次	第二次使用后 20 天	25	见蕾	打药机喷施

2.按 25mL/亩的量使用两次，具体使用方法见下表。（使用两次的农场有 2 个：正蓝旗黑城子北城惠基地、正蓝旗黑城子南福东基地）

使用批次	使用时间	用量 (mL/亩)	作物状态	使用方法
第一次	4月25日-4月28日	25	播种	沟施
第二次	第一次使用后50天	25	花期	打药机喷施

四、试验结果

基地名称	产量			病果率（疮痂、粉痂）	
	对照(kg)	田美乐(kg)	增产率(%)	对照(%)	田美乐(%)
辛普劳塞北管理区牧场	3170	3650	15	5%	无
雪川塞北牧场基地	2970	3410	14.8	无	无
阿康农业沽源东房子基地	4200	4600	9.5	无	无
民丰宝昌基地 1	4620	5070	9.7	无	无
民丰宝昌基地 2	3760	4230	12.5	无	无
刘氏薯业宝昌基地	3400	3900	14.7	无	无
正蓝旗黑城子北城惠基地	4690	5140	9.6	70% (低洼处)	30% (低洼处)
正蓝旗黑城子南福东基地	2910	3140	8%	20%	5%
正蓝旗五一农场二分场	3810	4130	8.5	50%	20%

五、图片资料

1、田美乐施用照片



宝昌刘氏种业喷施照片



雪川塞北牧场沟施照片



正蓝旗五一农场二分场沟施照片



民丰宝昌基地 1 沟施照片

2、土壤情况



塞北辛普劳基地



雪川塞北牧场基地



民丰宝昌基地 1



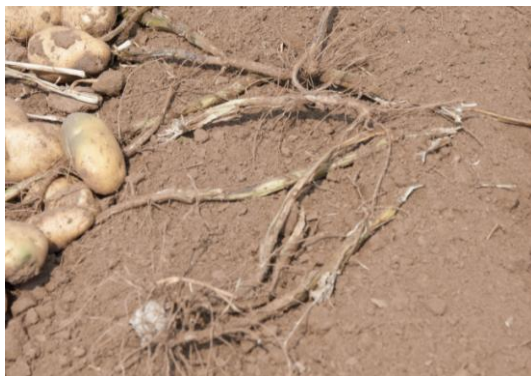
刘氏薯业宝昌基地

持续晴天时，使用田美乐的地块土壤颜色明显比对照深。

3、马铃薯表现



使用田美乐后，马铃薯疮痂、粉痂病发病率明显降低。



使用田美乐后，马铃薯根系明显发达，毛细根更多。



使用田美乐后，马铃薯个头更大更均匀，产量明显增高。

4、客户现场照片



刘氏薯业宝昌基地测产情况



正蓝旗五一农场二分场测产照片

六、试验结论

1. 使用田美乐的土壤，疏松透气，保肥保水性更好。晴天时土壤颜色更深，保水性更好；雨后土壤不易积水，渗水性更好。
2. 使用田美乐后，马铃薯根系发达、植株健壮，最高增产率达 14.8%，疮痂、粉痂发病率明显降低。